

รางวัลคุณภาพบริหารจัดการภาครัฐ ๕.๐

จังหวัดพังงา





จังหวัดพังงา



วิสัยทัศน์

จังหวัดพังงา เป็นศูนย์กลางการท่องเที่ยวเชิงนิเวศ เกษตรกรรมยั่งยืน สังคมแห่งการเรียนรู้
สังคมแห่งการเรียนรู้ สู่ความเป็นเมืองน่าอยู่ และเมืองแห่งความสุข



กรอบแนวคิด/Concept/Roadmap ของการก้าวสู่การเป็นระบบราชการ 4.0

จากเหตุการณ์สึนามิ ซึ่งเป็นภัยพิบัติทางธรรมชาติ เมื่อปี 2547 ที่สร้างผลกระทบและเกิดความเสียหายในวงกว้าง นำไปสู่การเรียนรู้ถอดบทเรียนชุมชนบ้านน้ำเค็มและเกิดเป็นหลักสูตรชุมชนบ้านน้ำเค็ม ป้องกัน แก้ไข ภัยพิบัติภัยพิบัติด้วยชุมชนขึ้น เป็นจุดเริ่มต้นการปรับปรุงกระบวนการ/นวัตกรรมของจังหวัดเรื่อยมาจนถึงปัจจุบัน โดยมีการกำหนดวิสัยทัศน์ที่ชัดเจน ผ่านยุทธศาสตร์การพัฒนาจังหวัดและการมีส่วนร่วมของทุกภาคส่วน จนเกิดค่านิยมองค์กร “สุขจังที่พังงา” หรือ HAPPY นำไปสู่วัฒนธรรมองค์กรใน 4 ด้าน ได้แก่ 1) การยึดหลักธรรมาภิบาล เพื่อประโยชน์สุขของประชาชน 2) การยึดประชาชนเป็นศูนย์กลาง มุ่งตอบสนองความต้องการของประชาชน 3) ยึดการบูรณาการสานพลังทุกภาคส่วน และ 4) ยึดการปฏิบัติงานตามอำนาจหน้าที่ที่กฎหมายกำหนดอย่างเคร่งครัด และเพื่อการสร้างที่ยั่งยืนจึงมุ่งเน้นการนำเทคโนโลยีเพื่อสร้างนวัตกรรมหรือกระบวนการใหม่ มาใช้ในการให้บริการและมุ่งเน้นการสร้างเมืองอัจฉริยะ (Phangnga Smart city) ด้านเศรษฐกิจอัจฉริยะ (Smart Economy) เพื่อการพัฒนาจังหวัดพังงาสู่ความยั่งยืนและเมืองแห่งความสุข พร้อมเป็นกลไกหนึ่งในการพัฒนาสู่ประเทศไทย 4.0 ตามนโยบายรัฐบาลต่อไป

H

Hoesty
ความซื่อสัตย์

A

Associate
ยึดหลักการมีส่วนร่วม

P

Positive thinking
คิดบวก/เชิงรุก
/สร้างสรรค์

P

Population
ประชาชนเป็นศูนย์กลาง

Y

Yield
มุ่งสู่ความสำเร็จ



ผลการดำเนินงานที่สอดคล้องสู่ระบบราชการ 4.0



มิติระบบราชการที่เปิดกว้างและเชื่อมโยงกัน (Open & Connected Government)

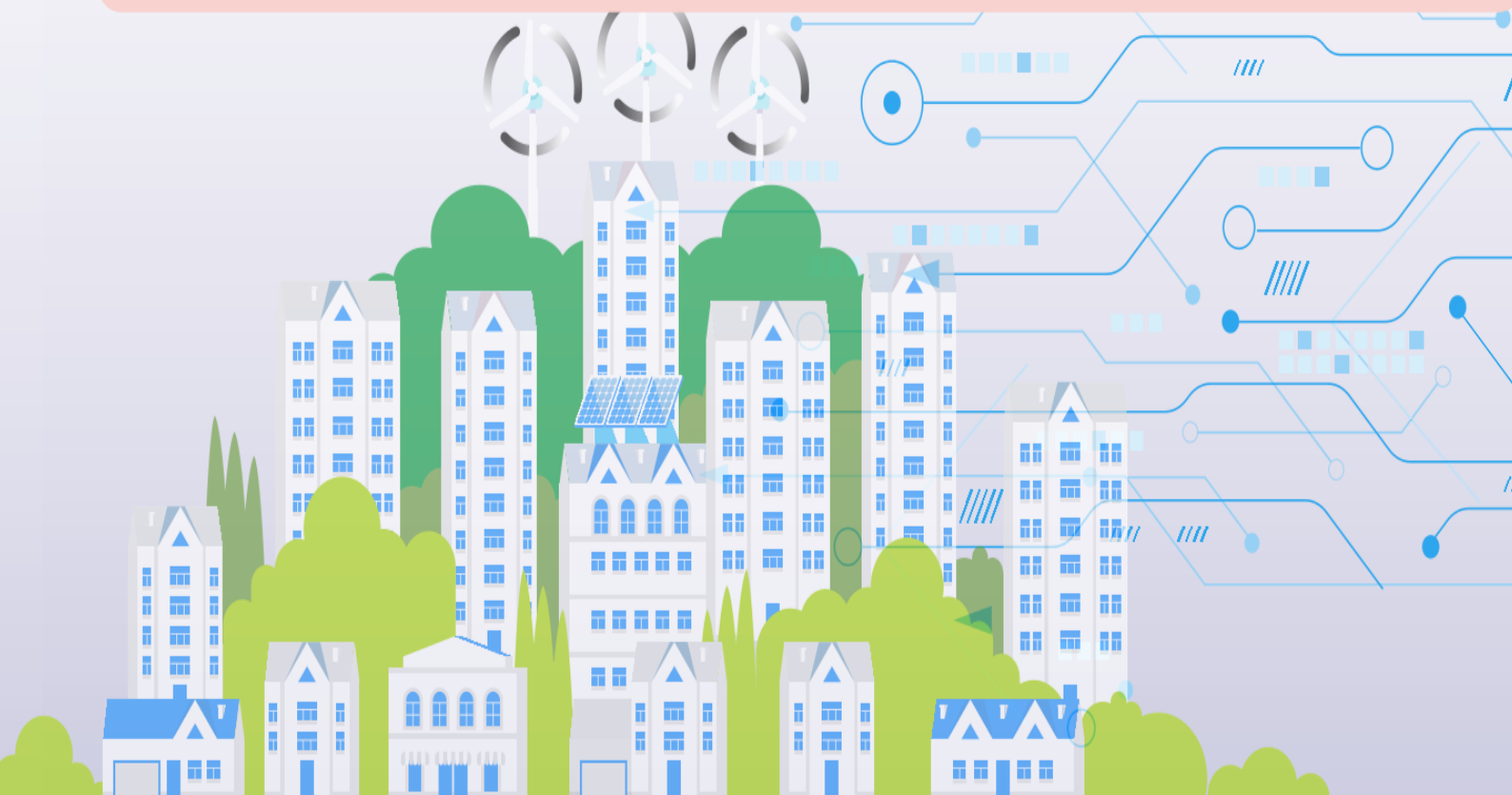
จังหวัดพังงา มีวัฒนธรรมองค์กรด้านที่ 3 ยึดการบูรณาการสานพลังทุกภาคส่วน มุ่งเน้นการบูรณาการของหน่วยงาน เครือข่ายเพื่อสร้างการมีส่วนร่วม โดยการใช้ทรัพยากรร่วมกัน ในรูปแบบต่าง ๆ นำไปสู่การสร้างนวัตกรรม และพัฒนากระบวนการให้จังหวัดพังงาเป็นเมืองแห่งความสุข โดยมีนวัตกรรมที่สำคัญ ซึ่งเกิดจากกระบวนการ ดังกล่าวคือ ศูนย์ตอบโต้ภาวะฉุกเฉินทางทะเล (Andaman Hub Medical Network) และศูนย์บริการทางการแพทย์เขาหลัก (Andaman Hub Medical Center)

มิติระบบราชการที่ยึดประชาชนเป็นศูนย์กลาง (Citizen- Centric Government)

จังหวัดพังงามีวัฒนธรรมองค์กรด้านที่ 2 การยึดประชาชนเป็นศูนย์กลาง มุ่งตอบสนองความต้องการของประชาชน จึงมุ่งเน้นการทำงานในรูปแบบประชารัฐ โดยให้ผู้แทนภาคประชาชนเข้ามามีส่วนร่วมในการดำเนินการ เพื่อการให้การทำโครงการ/แผนงาน ตอบสนองความต้องการของประชาชน มากที่สุด และมีการสนับสนุน ให้อุปกรณ์พัฒนากระบวนการ ริเริ่มสร้างสรรค์นวัตกรรม ยกตัวอย่างเช่น การปรับปรุงกระบวนการ /นวัตกรรม CUP เกาะยาว : การส่งต่อที่ไร้รอยต่อ

มิติระบบราชการที่มีขีดสมรรถนะสูงและทันสมัย (Smart & High Performance Government)

จังหวัดพังงา มีนโยบาย Phangnga Smart City โดยมุ่งเน้นจังหวัดพังงาให้เป็นเมืองอัจฉริยะ เพื่อยกระดับการบริการ ให้มีความรวดเร็ว ตอบสนองผู้รับบริการ ด้วยด้วยนวัตกรรม และในปี 2564 มีการบรรจุนโยบายดังกล่าว อยู่ในแผนพัฒนาจังหวัดในด้านการท่องเที่ยวและเกษตรกรรมยั่งยืน จากทิศทางการดำเนินงาน ทำให้จังหวัดพังงาเกิดนวัตกรรมต่าง ๆ ยกตัวอย่างเช่น Application Phangnga Smart Travel ชุดเครื่องมือเกษตรอัจฉริยะ คลินิกชะลอไต เป็นต้น เพื่อให้จังหวัดพังงา สู่ความยั่งยืนด้วยนวัตกรรมต่อไป



ผลงานเรื่องที่ 1 : การจัดตั้งศูนย์ตอบโต้ภาวะฉุกเฉินทางทะเล (Andaman Hub Medical Network) และ ศูนย์บริการทางการแพทย์ เขาหลัก (Andaman Hub Medical Center)

✓ เปิดกว้างและเชื่อมโยงกัน

○ ยึดประชาชนเป็นศูนย์กลาง

○ มีขีดสมรรถนะสูง ทันสมัย

รูปแบบ/ลักษณะ/ Concept ของผลงาน

จากกรณีเหตุการณ์นักท่องเที่ยวชาวรัสเซีย ประสบอุบัติเหตุจมน้ำในพื้นที่อุทยานแห่งชาติ-หมู่เกาะสิมิลัน จังหวัดพังงาปี พ.ศ. 2559 นำมาสู่การถอดบทเรียน พบว่า กระบวนการช่วยเหลือตั้งแต่การช่วยขึ้นเรือ จนถึงกระบวนการส่งต่อไปยังโรงพยาบาล ใช้เวลานานกว่า 3 ชั่วโมง สะท้อนสภาพปัญหาถึง แผนงานที่แสดงถึงการเตรียมความพร้อมด้านสาธารณสุขทางทะเลที่ยังไม่มีประสิทธิภาพ ทั้งด้านการป้องกันไม่ให้เกิดเหตุฉุกเฉิน และการช่วยเหลือเพื่อลดการเสียชีวิต ตลอดจนระบบการจัดเก็บข้อมูลการเจ็บป่วย และการซ่อมแผนทางทะเล จังหวัดพังงา จึงได้จัดทำโครงการจัดตั้งศูนย์ตอบโต้ภาวะฉุกเฉินทางทะเลและจัดตั้งศูนย์การแพทย์เขาหลัก “Andaman Hub Medical Network” ขึ้น โดยบูรณาการ 21 หน่วยงานภายในจังหวัดที่เกี่ยวข้องกับการสร้างความปลอดภัยและการจัดการเมื่อเกิดภัยในแหล่งท่องเที่ยวทางทะเล ดังนี้

1. การป้องกันการเกิดเหตุทางทะเล (ต้นน้ำ) ดำเนินการจัดตั้งคณะทำงานสาธารณสุขทางทะเลแบบบูรณาการ วางระบบจัดเก็บข้อมูล อบรมอาสาสมัครทางทะเลริมหาดเรื่องการปฐมพยาบาลและช่วยฟื้นคืนชีพครอบคลุมทุกพื้นที่ที่หาดจัดทำสัญลักษณ์และป้ายเตือนจุดเสี่ยง ริมหาด พื้นที่เกาะ การคัดกรอง และให้ความรู้แก่นักท่องเที่ยวเกี่ยวกับการปฏิบัติตนก่อนลงเรือ

2. การจัดการเมื่อเกิดเหตุทางทะเล (กลางน้ำ) สร้างระบบการแจ้งเหตุทางทะเล การช่วยเหลือ ณ จุดเกิดเหตุ และการส่งการทางการแพทย์ จัดทำแนวทางปฏิบัติการดูแลผู้ป่วยฉุกเฉินในพื้นที่ทางทะเล อบรมทีมกู้ชีพ กู้ภัยทางทะเล ให้สามารถให้การปฐมพยาบาลและช่วยฟื้นคืนชีพได้และเตรียมทีมปฏิบัติการด้านการแพทย์ อุปกรณ์ทางการแพทย์ ชุดปฐมพยาบาล จัดตั้งเครื่องกระตุกหัวใจไฟฟ้าชนิดอัตโนมัติ (Automated External Defibrillator : AED) ไว้ที่โรงแรมริมหาด บนเรือท่องเที่ยว และจัดตั้งหน่วยบริการทางการแพทย์ฉุกเฉินในพื้นที่อุทยานแห่งชาติหมู่เกาะสิมิลัน และหมู่เกาะสุรินทร์ ในช่วงฤดูการท่องเที่ยวเป็นประจำทุกปี

3. การช่วยเหลือเพื่อลดการเสียชีวิต (ปลายน้ำ) โดยการจัดตั้งศูนย์แจ้งเหตุและสั่งการระดับจังหวัด เชื่อมโยงกับศูนย์สั่งการระดับภาค จัดหาเรือพยาบาลประจำเกาะเพื่อการส่งต่อ จัดทำแนวทางการดูแลระหว่างส่งต่อในพื้นที่และการซ่อมแผนทางทะเล

ผลลัพธ์ที่สำคัญ ตั้งแต่ปี งบประมาณ 2561-2564 การเข้าถึงบริการ การแพทย์ฉุกเฉินทางทะเลของผู้ป่วยฉุกเฉินวิกฤติ (Triage level 1) และผู้ป่วยฉุกเฉินเร่งด่วน (Triage level 2) สามารถเข้าถึงได้ร้อยละ 100 และอัตราการเสียชีวิตด้วยอุบัติเหตุฉุกเฉินทางทะเลลดลงมากกว่าร้อยละ 10 ต่อปี



คุณค่าต่อประชาชน/ส่วนราชการ/ประเทศ

คุณค่าต่อประชาชน

1. นักท่องเที่ยว รวมถึงประชาชน มั่นใจในความปลอดภัยและการจัดการเมื่อเกิดภัยในแหล่งท่องเที่ยวทางทะเล และ 2. ลดโอกาสเกิดภาวะทุพพลภาพและการเสียชีวิตจากภาวะฉุกเฉินในแหล่งท่องเที่ยวทางทะเล

คุณค่าต่อองค์กร

1. เกิดระบบบริการสาธารณสุขทางทะเล มีระบบชายหาด/เกาะ ที่ปลอดภัย (Safety Beach) โดยการบูรณาการของภาคเอกชนและภาครัฐ มีระบบการเดินทางในทะเลที่ปลอดภัย (Safety Trip) และ 2. สร้างความเชื่อมั่นในระดับนานาชาติ ส่งผลต่อการเพิ่มรายได้จากการท่องเที่ยวให้กับจังหวัดพังงา กลุ่มจังหวัดภาคใต้ฝั่งอันดามัน ส่งผลต่อการเจริญเติบโตของอุตสาหกรรมการท่องเที่ยวในภาพรวมระดับประเทศ

คุณค่าต่อประเทศ

เกิดความเชื่อมั่นให้กับนักท่องเที่ยวทั้งชาวไทย และชาวต่างชาติ รวมถึงการสร้างภาพลักษณ์เชิงเศรษฐกิจสู่การแข่งขันในเวทีระดับโลกอย่างมีประสิทธิภาพ

ผลงานเรื่องที่ 2 : CUP เกาะยาว การส่งต่อที่ไร้รอยต่อ

เปิดกว้างและเชื่อมโยงกัน



ยึดประชาชนเป็นศูนย์กลาง



มีขีดสมรรถนะสูง ทันสมัย

รูปแบบ/ลักษณะ/ Concept ของผลงาน

จังหวัดพังงา ให้ความสำคัญในด้านการพัฒนาคุณภาพระบบบริการสุขภาพที่ยึดประชาชน เป็นศูนย์กลาง ระบบการส่งต่อผู้ป่วย (Referral system) สถานพยาบาลทุกระดับมีภารกิจในการดำเนินการรับส่งต่อผู้ป่วยโดยคำนึงถึงประสิทธิภาพ อำเภอเกาะยาวเป็นอำเภอเดียวของจังหวัดพังงาที่เป็นพื้นที่เกาะทั้งหมด การคมนาคมใช้เรือเป็นพาหนะหลัก ในการเดินทางทั้งภายในตัวอำเภอเองซึ่งมี 2 เกาะ และการเดินทางข้ามไปยังตัวจังหวัด หรือจังหวัดใกล้เคียง ได้แก่ จังหวัดภูเก็ต และกระบี่ ระบบการส่งต่อผู้ป่วยต้องล่าช้า เนื่องจากผู้ป่วยต้องได้รับการส่งต่อจากโรงพยาบาลส่งเสริมสุขภาพตำบล (เกาะยาวใหญ่) ไปยังโรงพยาบาลเกาะยาวชัยพัฒนา(เกาะยาวน้อย) ตามขั้นตอนสิทธิหลักประกันสุขภาพ ส่งผลให้ผู้ป่วยข้ามขั้นตอนไปรับการรักษาที่โรงพยาบาล ในจังหวัดภูเก็ต จากการเก็บรวบรวมข้อมูล นำมาวิเคราะห์หาค่าของปัญหาที่ร่วมกันระหว่างสถานพยาบาล ผู้นำชุมชน องค์กรปกครองส่วนท้องถิ่นในพื้นที่ จึงได้นำแนวคิด Patient Safety และ Lean and Seamless มาพัฒนาเป็นแนวปฏิบัติในการส่งต่อผู้ป่วย โดยมีเป้าหมายของ CUP เกาะยาว : การส่งต่อที่ไร้รอยต่อ 1) เพื่อความปลอดภัย ลดอัตราการเกิดภาวะแทรกซ้อน และลดการเสียชีวิตของผู้ป่วยขณะส่งต่อ 2) เพื่อเพิ่มความรวดเร็ว ในการส่งต่อ 3) ผู้ป่วยหลังการส่งต่อได้รับการดูแลต่อเนื่อง ผลการจากการพัฒนาแนวทางการส่งต่อ ทำให้ระบบการส่งต่อผู้ป่วยของเครือข่าย(CUP)เกาะยาว เป็นไปในลักษณะไร้รอยต่อ ไกลที่ไหนส่งต่อจากที่นั่น โดยยึดตามพื้นที่ภูมิศาสตร์และความสะดวกและปลอดภัยของผู้รับบริการเป็นหลัก สามารถลดภาวะแทรกซ้อน และอัตราการเสียชีวิตของผู้ป่วยขณะส่งต่อลดลง มีระบบประกันเวลาในการส่งต่อผู้ป่วยไม่เกิน 80 นาทีจัดตั้งกองทุนน้ำมัน ในการส่งต่อผู้ป่วย และนำไปขยายผลออกแบบดูแลผู้ป่วยเฉพาะรายกรณีผู้ป่วยโรคไตวายเรื้อรังระยะสุดท้าย ได้รับการยกเว้นค่าโดยสารเรือและรถรับส่งในการไปพอกเลือดจากโรงพยาบาลวชิระ ภูเก็ต

คุณค่าต่อประชาชน/ส่วนราชการ/ประเทศ

คุณค่าต่อประชาชน

ประชาชน/นักท่องเที่ยวได้ลดภาระค่าใช้จ่าย จากการส่งต่อ โดยคิดเป็นรายละ 6,000 บาท โดยลดค่าใช้จ่ายดังนี้ ของประชาชน ดังนี้ ปี พ.ศ. 2561 จำนวน 158 ครั้ง ลดภาระค่าใช้จ่ายจำนวน 948,000 บาท ปี พ.ศ. 2562 จำนวน 169 ครั้ง 1,014,000 บาท และ ปี พ.ศ. 2563 จำนวน 140 ครั้ง จำนวน 840,000 บาท

คุณค่าต่อองค์กร

1) ประชาชนมีคุณภาพชีวิตที่ดี ภายใต้ระบบประกันสุขภาพถ้วนหน้า ลดภาระค่าใช้จ่ายด้านสุขภาพ ด้วยระบบส่งต่อที่มีคุณภาพ ได้มาตรฐาน และ 2) ส่งผลต่อดัชนีด้านการสาธารณสุข อยู่ในอันดับ 13 ของประเทศ โดยมีผู้เข้าไม่ถึงด้านสุขภาพเป้าหมายเพียง 487 คน คิดเป็น ร้อยละ 0.31 ของประเทศ (จากผู้ไม่สามารถเข้าถึงบริการสุขภาพทั่วประเทศ 198,063 คน)

คุณค่าต่อประเทศ

บูรณาการทุกภาคส่วน โดยคำนึงถึงสิทธิ ความเท่าเทียมของประชาชน โดยไม่เลือกเชื้อชาติ ส่งผลต่อชื่อเสียงและความเชื่อมั่นต่อระบบการแพทย์ฉุกเฉิน ของประเทศ ซึ่งเป็นไปผลต่อยุทธศาสตร์ชาติด้านการสร้างโอกาสและความเสมอภาคทางสังคม



ผลงานเรื่องที่ 3 : Phangnga Smart City

เปิดกว้างและเชื่อมโยงกัน

ยึดประชาชนเป็นศูนย์กลาง

มีขีดสมรรถนะสูง ทันสมัย

รูปแบบ/ลักษณะ/ Concept ของผลงาน

จังหวัดพังงา มีแนวทางการพัฒนาให้จังหวัดพังงาเป็นเมืองอัจฉริยะ (Smart city) ด้านเศรษฐกิจอัจฉริยะ โดยมุ่งเน้นด้านการเกษตรและการท่องเที่ยว โดยเริ่มดำเนินการในปีงบประมาณ พ.ศ. 2563 และ ได้บรรจุอยู่ในแผนพัฒนาจังหวัดในปีงบประมาณ พ.ศ. 2564 โดยสอดคล้องกับยุทธศาสตร์ชาติ ในด้านการสร้างความสามารถในการแข่งขัน โดยมีการดำเนินการใน 3 ด้านหลักเพื่อใช้เทคโนโลยีในการสร้างนวัตกรรม เพื่อความยั่งยืนในอนาคต

1. ด้านการท่องเที่ยว ปี 2563 เน้นการสร้างนวัตกรรมเพื่ออำนวยความสะดวกของนักท่องเที่ยว โดยมีการจัดทำ Application Phangnga Smart Travel ซึ่งมีการใช้เทคโนโลยี QR-Code ในการจัดทำป้ายอัจฉริยะ ซึ่งถือเป็นแห่งแรกในประเทศไทย เมื่อนักท่องเที่ยวสแกนคิวอาร์โค้ดดังกล่าว เทคโนโลยี Cloud จะนำผลแสดงข้อมูลแหล่งท่องเที่ยว เช่น คลิปสั้น ๆ แนะนำแหล่งท่องเที่ยว อุณหภูมิ และเทคโนโลยี GPS จะนำทางนักท่องเที่ยวสู่แหล่งท่องเที่ยว และมีการพัฒนาทั้งแบบ Application และเว็บไซต์

2. ด้านการเกษตร มีการจัดชุดเครื่องมือด้านการเกษตรนำมาให้บริการแก่ประชาชน โดยการผสมผสานระหว่างเทคโนโลยีกับการจัดการและให้บริการแก่ประชาชน ศูนย์บ่มเพาะผู้ประกอบการ โดยใช้ชื่อ ชุดเครื่องมือเกษตรอัจฉริยะ ภายในชุดเครื่องมือประกอบด้วย 1) Application Farmbook ซึ่งเป็นเทคโนโลยีที่นำมาใช้ในการขึ้นทะเบียนเกษตรกรเป็นข้อมูลที่มีความสำคัญของครัวเรือนเกษตรกร ที่แสดงถึงสภาพภาพและการประกอบอาชีพการเกษตรของครัวเรือนที่เกษตรกรต้องมาปรับปรุงการปลูกพืชทุกรอบการผลิต เป็นข้อมูลสำคัญในการวางแผนพัฒนาการเกษตรของภาครัฐ รวมถึงสิทธิที่จะได้รับค่าทดแทนเมื่อเกิดภัยพิบัติ 2) เครื่องตรวจวิเคราะห์ดิน เป็นการนำเครื่องเป็นผลงานวิจัยจากมหาวิทยาลัยเกษตรศาสตร์ ทำให้เกษตรกรสามารถใช้ปุ๋ยได้ตรงกับความต้องการของพืชลดต้นทุนค่าปุ๋ย และค่าแรงงาน และสามารถเพิ่มผลผลิตต่อไร่ 3) เพิ่มปุ๋ยที่ขาดหาย โดยสนับสนุนองค์ความรู้ ซึ่งมีการจัดตั้งศูนย์บ่มเพาะซึ่งอยู่ทั้งแปดอำเภอของจังหวัดพังงา



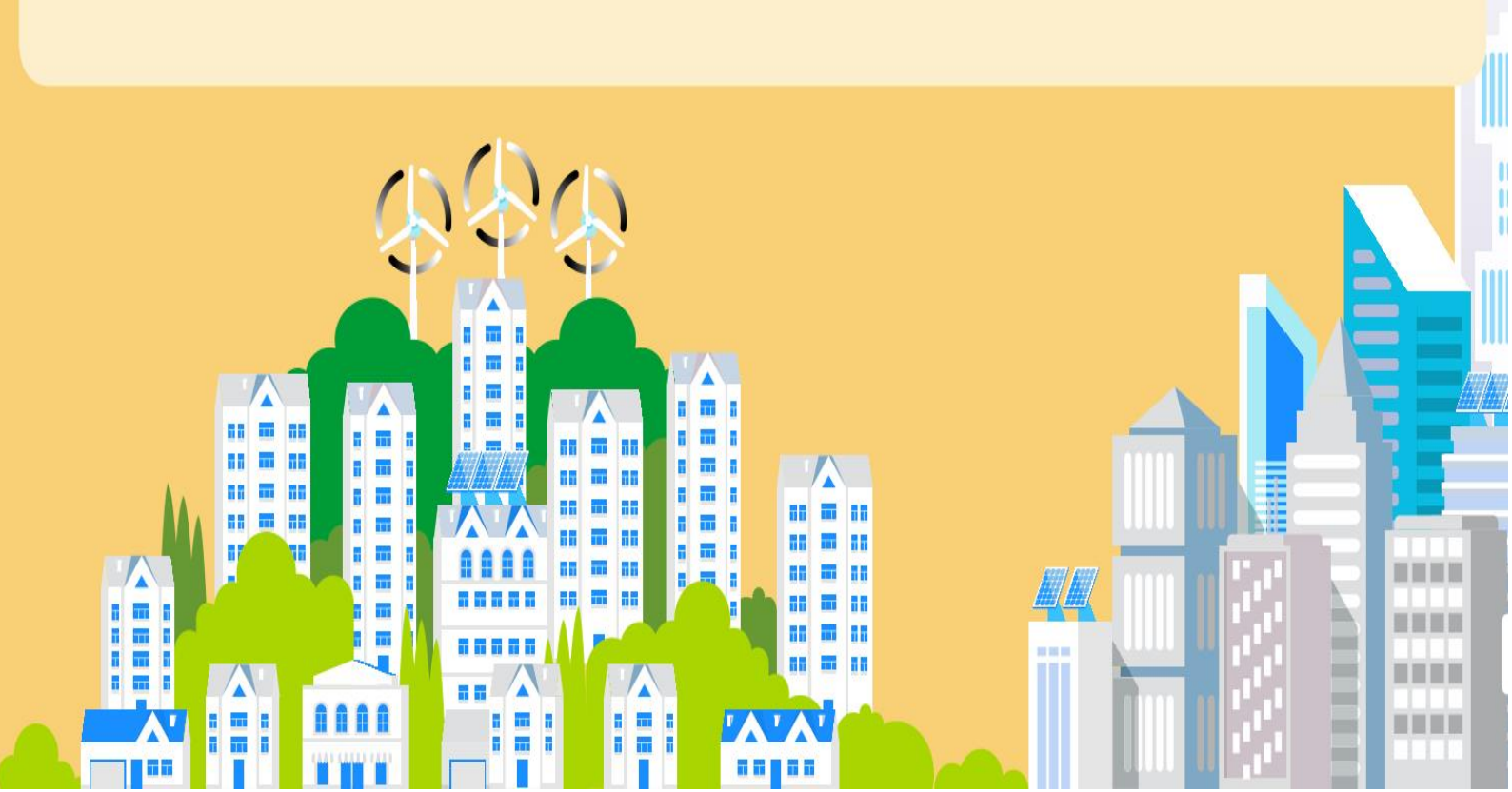
3. ด้านสาธารณสุข จากสภาพของจังหวัดพังงา ซึ่งมีบริบทความแตกต่างของพื้นที่ จังหวัดพังงาจึงมีการดำเนินการ โดย 1) ปรับบริบทการให้บริการ โดยนำมาตรฐาน Smart Hospital มาใช้ปรับกระบวนการภายในสถานบริการด้านสาธารณสุขจำนวน ในโรงพยาบาลทั่วไป 2 แห่ง รพ.สต.7 แห่ง และสำนักงานสาธารณสุขอำเภอ 8 แห่ง ทำให้ลดการรอคอยของผู้ใช้บริการ จาก 2-3 ชั่วโมง คงเหลือ 1-2 ชั่วโมง (ลดลงร้อยละ 20) 2) ดำเนินการพัฒนาตามบริบทของพื้นที่ จากสภาพปัญหาซึ่งมีความแตกต่างในบริบทของจังหวัดพังงามีการดำเนินงานด้าน รพ.สต. การติดตามผู้ป่วยและการให้บริการในคลินิก ผู้ป่วยโรคเรื้อรัง ซึ่งเป็นกระบวนการใหม่อันเกิดจากการพัฒนาด้านสาธารณสุขตามบริบทของพื้นที่ เนื่องจากโรคไม่ติดต่อเรื้อรัง รวมถึงการเกิดภาวะแทรกซ้อน เป็นปัญหาสาธารณสุขที่มีแนวโน้มจำนวนผู้ป่วยเพิ่มขึ้นทุกปี โดยพัฒนารูปแบบการดูแลผู้ป่วยแบบผสมผสาน บูรณาการกับเครือข่ายทีมสหวิชาชีพในการป้องกัน ควบคุม และจัดการโรคเรื้อรัง เกิดกระบวนการใหม่พัฒนาคลินิกชะลอไต ผลการดำเนินงานส่งผลให้ผู้ป่วยโรคไตเรื้อรังระดับ 3-4 มีการชะลอการลดลงของอัตราการกรองของไตในปีงบประมาณ พ.ศ.2562 - 2563 เพิ่มขึ้น ร้อยละ 60.00 , 65.63 ตามลำดับ



คุณค่าต่อประชาชน/ส่วนราชการ/ประเทศ

คุณค่าต่อประชาชน ประชาชนได้รับการยกระดับคุณภาพชีวิต การให้บริการพื้นฐานด้านต่าง ๆ ที่รวดเร็ว ตอบสนองความต้องการจากการพัฒนาด้วยนวัตกรรม
คุณค่าต่อองค์กร สร้างความยั่งยืนในการพัฒนาโดยการนำนวัตกรรมมาใช้ ส่งผลให้จังหวัดพังงามีระบบหรือบริการที่เอื้อต่อการทำธุรกิจ ซึ่งนำไปสู่เศรษฐกิจ อัจฉริยะต่อไปในอนาคต

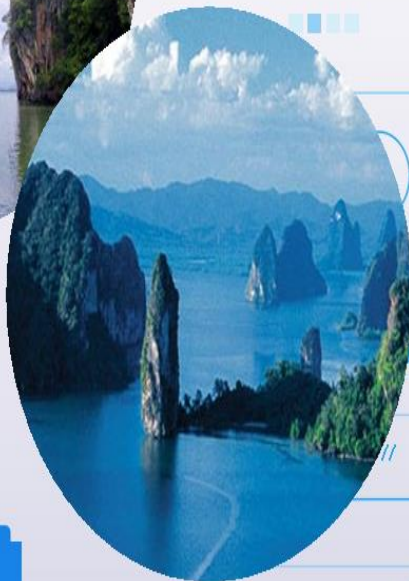
คุณค่าต่อประเทศ สร้างความยั่งยืนในการพัฒนาด้านเศรษฐกิจ สังคม สาธารณสุขนำไปสู่ความมั่นคง มั่งคั่ง ยั่งยืน ตามวิสัยทัศน์ของยุทธศาสตร์ชาติต่อไป





เป้าหมายต่อไปในอนาคต

จังหวัดพังงา มีแนวทางการพัฒนาให้จังหวัดพังงาเป็นเมืองอัจฉริยะ (Smart city) ด้านเศรษฐกิจอัจฉริยะ (Smart Economy) โดยมุ่งเน้นด้านการเกษตรกรรมและการท่องเที่ยว และในปีงบประมาณ พ.ศ. 2564 ได้บรรจุอยู่ในแผนพัฒนาจังหวัด และเตรียมการเชิงรุกเพื่อสนับสนุนและส่งเสริมให้มีการใช้เทคโนโลยีและการใช้ประโยชน์จากข้อมูลในการวางแผนการปรับเปลี่ยนกระบวนการผลิตสินค้าที่สอดคล้องกับความต้องการของตลาด เพื่อเพิ่มผลผลิตการผลิต โดยการคัดเลือกและสนับสนุนทุนแก่กลุ่มวิสาหกิจชุมชนและผู้ประกอบการรายย่อย โดยในปีงบประมาณ พ.ศ. 2563 มีการสนับสนุนทุนแก่กลุ่มวิสาหกิจชุมชน ไร่นาสวนผสมและเกษตรผสมผสานตำบลเหมาะเพื่อเพื่อจัดทำระบบควบคุมโรงเรือนสุกรอัจฉริยะด้วย IOT ซึ่งผลการดำเนินการทำให้ประหยัดต้นทุนแรงงานจำนวน 24,000 ต่อปี และได้โรงเรือนที่สามารถควบคุมอุณหภูมิที่เหมาะสมกับการผลิตสุกร นอกจากนี้ยังมีแผนการขับเคลื่อนเมืองท่องเที่ยวคุณภาพผ่านระบบนิเวศดิจิทัลที่ขับเคลื่อน ด้วยข้อมูล โดยกำหนดประเด็นกำลังคน คือการพัฒนาทักษะประชาชนรองรับการท่องเที่ยวรูปแบบใหม่ ประเด็นเศรษฐกิจรายย่อย เพิ่มขีดความสามารถของผู้ประกอบการท่องเที่ยว ประเด็นธุรกิจแบบใหม่ กำหนดให้มีธุรกิจดิจิทัลด้านการท่องเที่ยว ประเด็นท่องเที่ยวดิจิทัล ส่งเสริมเทคโนโลยีดิจิทัล โดยได้รับความร่วมมือจากสำนักงานส่งเสริมเศรษฐกิจดิจิทัลมา (DEPA) ร่วมจัดทำภายใต้ชื่อ แผนส่งเสริมเศรษฐกิจดิจิทัลจังหวัดพังงา โดยเริ่มดำเนินการในปีงบประมาณ 2565





จังหวัดพังงา



สร้างค่านิยม “สุขจังที่พังงา หรือ HAPPY” เพื่อเป็นรากฐาน ในการสร้างพฤติกรรมร่วมกัน ของบุคลากร

H
ความซื่อสัตย์

A
Associate
ยึดหลัก
การมีส่วนร่วม

P
Positive Thinking
คิดบวก/เชิงรุก
สร้างสรรค์

P
Population
ประชาชนเป็น
ศูนย์กลาง

Y
Yield
มุ่งสู่
ความสำเร็จ



SMART FARMING

- เป็นศูนย์เกษตรแม่ข่ายต้นแบบโดยการให้ทุนสนับสนุน ที่มุ่งตอบสนองกลุ่มผู้รับบริการคือ เกษตรกร ซึ่งมีความต้องการลดต้นทุนการผลิต และได้ผลผลิตที่เพิ่มขึ้น
- ใช้นวัตกรรมในการควบคุมอุณหภูมิโรงเรือน การให้น้ำ ให้ปุ๋ยผ่านแอปพลิเคชัน
- ใช้ระบบเซ็นเซอร์เพื่อมอนิเตอร์การเพาะเลี้ยง โดยนำมาใช้ในชุมชนต่าง ๆ

Phangnga Smart City (ระยะที่ 2)

- ด้านวัฒนธรรม พัฒนาโครงการ 4DNA ระยะที่ 1 ถอดอัตลักษณ์จังหวัดพังงา ใน 4 ด้าน จากความร่วมมือของมหาวิทยาลัยศิลปากร
- ด้านการแปรรูปสินค้า ใช้นวัตกรรมตู้อบแห้ง พลังงานแสงอาทิตย์ ทดลองในโรงเรียน บ้านปากพู้
- ด้านเกษตรกรรม พัฒนาศูนย์ต้นแบบด้าน เกษตรแม่ข่ายภายใต้โครงการ Phangnga Smart Farm

โคกกลอยโมเดล

แก้ปัญหาทางผังเมืองโดยการจัดรูปที่ดินด้วยการดึงประชาชน และชุมชนเข้ามามีส่วนร่วม ผ่านการดำเนินงานของหน่วยงาน ภายในจังหวัด ได้แก่ องค์กรปกครองส่วนท้องถิ่น สำนักงาน โยธาธิการและผังเมือง จังหวัดพังงา สำนักงานที่ดินสาขา อำเภอดงทับฟ้า จังหวัดพังงา สำนักงานที่ดินสาขา สำนักงานธนารักษ์ พื้นที่พังงา และเจ้าของที่ดินตามยอดจำนวน 12 แปลง ร่วมกันดำเนินการในทุกขั้นตอน โดยใช้เทคโนโลยี LandsMaps ของกรมที่ดินร่วมกับ เทคโนโลยี GIS ในการจัดวาง และ ออกแบบรูปที่ดิน



